

**UAB „GREITOS DALYS“  
PARAIŠKA  
TARŠOS LEIDIMUI GAUTI**

<b>Atsakinga institucija</b>	APLINKOS APSAUGOS AGENTŪROS TARŠOS PREVENCIJOS DEPARTAMENTAS ATLIEKŲ PREVENCIJOS SKYRIUS
<b>Veiklos vykdytojas</b>	UAB „Greitos dalys“, Sandėlių g. 36, Vilnius, mob. tel.: +370 611 63311, el. p.: <a href="mailto:info@greitosdalys.lt">info@greitosdalys.lt</a> Kontaktinis asmuo – Lukas Verbickas
<b>Paraiškos Taršos leidimui gauti dokumentų rengėjas</b>	UAB „EKOVERSLAS“ Partizanų g. 87A, Kaunas, Mob. tel. +37067790398, el. paštas <a href="mailto:info@ekoverslas.lt">info@ekoverslas.lt</a> Kontaktinis asmuo – Raimonda Mieliauskaitė Galinienė

**PARAIŠKA  
TARŠOS LEIDIMUI GAUTI**

[3] [0] [3] [9] [8] [6] [3] [5] [9]  
(Juridinio asmens kodas)

UAB „Greitos dalys“, generalinis direktorius Lukas Verbickas  
Sandėlių g. 36, Vilnius, mob. tel.: +370 611 63311, el. p.: [info@greitosdalys.lt](mailto:info@greitosdalys.lt)

---

(Veiklos vykdytojo, teikiančio paraišką, pavadinimas, buveinės adresas, telefono, fakso Nr.,  
elektroninio pašto adresas)

Eksploatuoti netinkamų transporto priemonių demontavimas, Sandėlių g. 36, Vilnius.

---

(ūkinės veiklos objekto pavadinimas, adresas)

3.1. Apdorojamos atliekos (naudojamos ar šalinamos, įskaitant laikymą ir paruošimą naudoti ir šalinti), išskyrus atvejus, kai vadovaujantis Taršos integruotos prevencijos ir kontrolės leidimų išdavimo, pakeitimo ir panaikinimo taisyklių, patvirtintų Lietuvos Respublikos aplinkos ministro 2013 m. liepos 15 d. įsakymu Nr. D1-528 „Dėl Taršos integruotos prevencijos ir kontrolės leidimų išdavimo, pakeitimo ir galiojimo panaikinimo taisyklių patvirtinimo“, 1 priedu tokiai veiklai reikalingas Taršos integruotos prevencijos ir kontrolės leidimas;

---

(nurodoma, kokius kriterijus pagal Taisyklių 1 priedą atitinka įrenginys)

Aplinkosaugos specialistė Raimonda Mieliauskaitė Galinienė  
UAB „Ekoverslas“, Mob. tel. +37067790398, [info@ekoverslas.lt](mailto:info@ekoverslas.lt)

---

(kontaktinio asmens duomenys, telefono, fakso Nr., el. pašto adresas)

## BENDROJI PARAIŠKOS DALIS

### 1. Informacija apie įrenginį (jo dalį, kelis įrenginius ar jų dalis), jame vykdomą ir numatomą vykdyti veiklą:

#### 1.1. Trumpa aprašomoji informacija apie visus toje vietoje (ar keliose vietose, jei leidimo prašoma vienos savivaldybės teritorijoje esantiems keliams įrenginiams) to paties veiklos vykdytojo eksploatuojamus ir (ar) planuojamus eksploatuoti įrenginius, galinčius sukelti teršalų išmetimą ar išleidimą, nurodant įrenginių techninius parametrus neatsižvelgiant, ar įrenginiai atitinka Taisyklių 4.3 punktį;

Veiklos vykdytojo planuojama ūkinė veikla:

- eksploatuoti netinkamų transporto priemonių (toliau – ENTP) surinkimas iš fizinių / juridinių asmenų;
- eksploatuoti netinkamų transporto priemonių demontavimas (išardymas);
- naudotų, pakartotiniam naudojimui pagal jų paskirtį tinkamų, transporto detalių bei mazgų pardavimas;
- demontavimo metu susidariusių pavojingų ir nepavojingų atliekų rūšiavimas, laikymas bei perdavimas tolesniam naudojimui, perdirbimui ar šalinimui atliekas tvarkančioms įmonėms, registruotoms valstybiniame atliekas tvarkančių įmonių registre.

Veiklos prioritetas – pakartotinis naudojimas, antrinių žaliavų pardavimas bei saugus susidariusių atliekų šalinimas. ENTP tvarkymo reikalavimai nustatyti LR aplinkos ministro 2003m. gruodžio 24 d. įsakymu Nr. 710 (su vėlesniais pakeitimais) patvirtintose Eksploatuoti netinkamų transporto priemonių tvarkymo taisyklėse.

Veiklos vykdytojas vykdys šias ENTP tvarkymo veiklas – surinkimą (S1), vežimą (S2), paruošimą naudoti ir šalinti (S5), atliekų būsenos ar sudėties pakeitimą (R12) ir laikymą (R13).

ENTP tvarkymas reglamentuojamas pagal LR aplinkos ministro 2003 m. gruodžio 24 d. įsakymu Nr. 710 patvirtintas „Eksploatuoti netinkamų transporto priemonių tvarkymo taisyklės“ (toliau – Taisyklės). Taisyklėse nustatyta veiklą vykdyti pagal zonas: personalo, ENTP priėmimo ir laikymo, ENTP išmontavimo, metalo laužo ir kitų antrinių žaliavų laikymo, mazgų ir dalių, tinkamų tolimesniam naudojimui, laikymo, pavojingųjų atliekų laikymo, naudotų padangų laikymo, kitų nepavojingųjų atliekų laikymo. Technologinių zonų schema pateikta **4 priede**.

Veiklos vykdytojas ENTP tvarkymo technologiją vykdo pagal ENTP tvarkymo taisyklėse nustatytas operacijas. ENTP ardymas bus vykdoma uždaroje patalpoje, naudojant rankinius mechaninius įrankius. Detalus operacijų – ENTP tvarkymo technologijos – aprašymas pateikiamas Paraiškos 1.2 punkte ir Atliekų naudojimo ar šalinimo techniniame reglamente.

#### 1.2. Planuojamo eksploatuoti įrenginio ar įrenginių projektinis pajėgumas pagal Taisyklių 1 priede nurodytus kriterijus, išsamus įrenginyje ar įrenginiuose vykdomos ir planuojamos vykdyti veiklos, naudojamų technologijų aprašymas (įskaitant išmetamų ar išleidžiamų teršalų šaltinius, išmetamus ar išleidžiamus teršalus, jei jie neįrašyti specialiosiose paraiškos dalyse). Naujam įrenginiui nurodoma statybos pradžia ir planuojama veiklos pradžia, esamam įrenginiui, kurio veikimą planuojama pakeisti ar išplėsti – numatoma veiklos, pakeitus leidimą, pradžia;

Planuojama, kad įmonė dirbs I – V iki 10 val./darbo dieną, ~253 dienų per metus. UAB „Greitos dalys“ planuoja įdarbinti 4 darbuotojus. Įvertinus darbo laiką ir darbuotojų skaičių planuojama demontuoti iki 430 vnt./m ENTP. Darant prielaidą, kad viena eksploatuoti netinkama transporto priemonė vidutiniškai sveria 1,5 t, planuojamas demontuoti ENTP kiekis – iki 645 t/m. Tvarkant minėtą kiekį ENTP per metus, planuojama, kad bus sunaudojama 1 t universalių sorbentų,

pjuvenų, 0,3 t pašluosčių ir apsauginių drabužių pašluosčių bei susidarys apie 3 t komunalinių atliekų. Ardymo metu siekiama išrinkti kuo daugiau dalių ir detalių, tinkamų tolesniam panaudojimui, kurios perduodamos (apie 49,8 %). Visos ardymo metu susidariusios atliekos (likę 50,2 %) perduodamos atliekų tvarkymo teisę turinčioms įmonėms. Pakartotiniam naudojimui tinkamų detalių ir susidarančių atliekų santykis gali skirtis priklausomai nuo tvarkomų ENTP būklės bei rinkos sąlygų. Planuojamas didžiausias vienu metu veiklos vietoje laikomas ENTP (16 01 04\*) kiekis – iki 6 t. Nepavojingų atliekų vienu metu planuojama laikyti iki 100 tonų.

Eksplloatuoti netinkamų transporto priemonių ardymui naudojami šie įrenginiai ir įrankiai: dujinis autokrautuvas (1 vnt.), keltuvas (2 vnt.), variklio ir greičių dėžės išmontavimo įranga, greičio dėžių keltuvas, stiklų išėmimo įranga, ratukai automobiliams transportuoti, elektriniai pjovimo įrankiai, talpyklos skysčių nuvedimui, skysčių ištraukimo įrenginiai, replės, plaktukai, veržliarakiniai, atsuktuvai, viniatraukiai ir kt.

UAB „Greitos dalys“ eksploatuoti netinkamas transporto priemones tvarko vadovaudamasis Lietuvos Respublikos aplinkos ministro 2003 m. gruodžio 24 d. įsakymu Nr. 710 patvirtintomis Eksploatuoti netinkamų transporto priemonių tvarkymo taisyklėmis, Lietuvos Respublikos aplinkos ministro 2011 m. gegužės 30 d. įsakymu Nr. 368 patvirtintomis Atliekų tvarkymo taisyklėmis bei kitais šią veiklą reglamentuojančiais teisės aktais.

Vadovaujantis Lietuvos Respublikos aplinkos ministro 2003 m. gruodžio 19 d. įsakymu Nr. 684 patvirtintose Pavojingų atliekų tvarkymo licencijavimo taisyklėse bei pavojingas atliekas tvarkančių įmonių darbuotojams taikomų kvalifikacinių reikalavimų ir atestavimo tvarkoje nustatytais reikalavimais įmonė pavojingų atliekų tvarkymo veiklą vykdys tik turėdama išduotą pavojingųjų atliekų tvarkymo licenciją.

#### **Eksploatuoti netinkamų transporto priemonių surinkimas, vežimas, priėmimas, laikymas**

Sava eiga arba autotransporto surinktos ir pristatytos, transporto priemonės iškraunamos ir laikomos **surinkimo ir laikymo** (įskaitant laikinąjį laikymą) **zonoje (Nr. 2)**, esančioje uždaroje patalpose. Transporto priemonės įvežamos iš lauko tiesiai į uždaras patalpas ir ten iškraunamos.

UAB „Greitos dalys“ priėmęs eksploatuoti netinkamą transporto priemonę, transporto priemones Lietuvos Respublikoje registruojančios, registravimo dokumentus išduodančios bei registravimo duomenis tvarkančios valstybės įmonės „REGITRA“ interneto tinklalapyje (<http://www.regitra.lt>) patikrins, ar ši transporto priemonė nėra suvaržyta turtinių teisių apribojimų (arešto, įkeitimo ar kt.). Jei šių apribojimų nėra, išrašomas ir jos savininkui išduodamas, taisyklių priede nustatytos formos, eksploatuoti netinkamos transporto priemonės sunaikinimo pažymėjimas. Transporto priemonių svoris nustatomas pagal techninio paso duomenis. Duomenys apie priimamas ir susidarančias atliekas (atliekos kodas, atliekos svoris, atliekos pavadinimas) registruojami gaminių, pakuočių ir atliekų apskaitos informacinėje sistemoje (IS GPAIS) (<https://www.gpais.eu/>).

UAB „Greitos dalys“ perduos informaciją apie transporto priemonės priėmimą jos apdorojimui į centrinę kelių transporto priemonių duomenų bazę naudodamasis atitinkamų sutarčių pagrindu valstybės įmonės „REGITRA“ programinėmis priemonėmis.

UAB „Greitos dalys“ nemokamai nepriims netinkamos eksploatuoti transporto priemonės, jei ji neturės transporto priemonės veikimui būtinų pagrindinių dalių ir agregatų, visų pirma variklio, kėbulo ir pan. ir (arba) transporto priemonėje bus pašalinių atliekų.

#### **Eksploatuoti netinkamų transporto priemonių paruošimas naudoti**

Transporto priemonių paruošimas naudoti – tai veikla, vykdoma atidavus eksploatuoti netinkamą transporto priemonę į įmonę paruošti šalinti ar naudoti (siekiant išvengti gyvenamosios aplinkos užteršimo) atliekant šiuos atliekų tvarkymo veiksmus: ardymas (išmontavimas), rūšiavimas, atskyrimas ir visi kiti veiksmai, susiję su eksploatuoti netinkamos transporto priemonės ir jos dalių

naudojimu ir (arba) šalinimu. UAB „Greitos dalys“ ūkinės veiklos metu transporto priemonės bus ardamos (išmontuojamos), rūšiuojamos ir atskiriamos.

Siekiant vykdyti priimtų transporto priemonių paruošimą naudoti, jos atgabenamos į **išmontavimo zoną (Nr. 3)**. Per metus planuojama apdoroti iki 645 tonų transporto priemonių.

Transporto priemonės apdorojamos taip, kad susidarytų kuo mažiau atliekų ir būtų galimas tolesnis šių transporto priemonių dalių panaudojimas.

Transporto priemonės apdorojamos tokia seka:

- Išimami akumulatoriai;
- Išimamos arba nukenksminamos potencialiai sprogios dalys (pvz.: oro pagalvės);
- Išimamos gyvsidabrio turinčios dalys (jeigu įmanoma jas identifikuoti);
- Iš transporto priemonių pašalinami degalai, variklio, pavarų dėžės, degalai, variklių alyva, pavarų dėžės alyva, transmisinė alyva, hidraulinė alyva, aušinimo skysčiai, antifrizas, stabdžių skystis, akumuliatorių elektrolitai ir kiti transporto priemonėje esantys skysčiai, išskyrus atvejus, kai šie skysčiai turi likti dalyse, kurios bus pakartotinai naudojamos. Jei transporto priemonėje yra įrengta ir išlikusi sandari oro kondicionavimo sistema, tuomet freono likučiams pašalinti samdomi atliekų tvarkytojai, kurie turi teisę surinkti freono atliekas ir specialia įranga atlieka freono surinkimą ir utilizavimą.

Skysčių pašalinimo metu po transporto priemone yra pastatoma talpykla ir (arba) naudojami specialūs skysčių ištraukimo įrenginiai. Skysčiai, pašalinti iš eksploatuoti netinkamų transporto priemonių yra surenkami ir laikomi atskirai (nemaišomi tarpusavyje ar su kitais skysčiais).

- Išimami katalizatoriai (jeigu tai nekenkia dalims, kurios bus parduodamos pakartotiniam naudojimui);
- Nuimami priekinis ir užpakalinis dangčiai;
- Nuimamos priekinės ir užpakalinės durelės;
- Išimami stiklai;
- Išmontuojamas prietaisų skydelis ir elektros instaliacija;
- Nuimami sparnai ir liukas;
- Išimamas variklis;
- Išimamos ir atskiriamos vario, aliuminio ir magnio turinčios dalys;
- Nuimamos stambios plastikinės dalys (bamperių, armatūros plokščių, skysčių talpų ir pan.);
- Nuimami ratai, diskai, padangos, stabdžių kaladėlės, duslintuvas ir t. t.

Transporto priemonių nukenksminimo operacijos (akumuliatorių, skystųjų balionų, gyvsidabrio turinčių dalių bei transporto priemonių skysčių išėmimas) atliekamos iš karto priėmus eksploatuoti netinkamą transporto priemonę arba kiek galima greičiau, bet ne ilgiau kaip tris mėnesius nuo eksploatuoti netinkamos transporto priemonės priėmimo datos.

### ***Eksploatuoti netinkamų transporto priemonių apdorojimo veikloje susidarančių gaminių ir atliekų laikymas***

**Transporto priemonių išmontavimo zonoje (Nr. 3)** vykdam transporto priemonių išmontavimo darbus susidarys gaminiai ir atliekos, kurios bus rūšiuojamos ir laikomos atitinkamose zonose:

- **Metalo ir kitų antrinių žaliavų laikymo zonoje (Nr. 4);**
- **Mazgų ir dalių, tinkamų tolesniam naudojimui, laikymo zonoje (Nr. 5);**
- **Pavojingų atliekų laikymo zonoje (Nr. 6);**
- **Naudotų padangų laikymo zonoje (Nr. 7);**

► **Kitų nepavojingų atliekų laikymo zonoje (Nr. 8).**

Išmontuotos dalys laikomos taip, kad nebūtų pažeidžiamos skysčių turinčios dalys arba dalys, kurias galima naudoti, bei atsarginės dalys.

Pastato uždaroje patalpoje, kurioje vykdoma atliekų tvarkymo veikla, įrengtos talpos su universaliais sorbentais, kurie nedelsiant panaudojami skysčiams ištekėjus, jų plitimui lokalizuoti. Patalpų, produktų paviršių valymui naudojamos pašluostės. Panaudoti sorbentai bei pašluostės laikomi **pavojingų atliekų laikymo zonoje (Nr. 6).**

Transporto priemonių tvarkymo metu susidariusios atliekos laikomos pastato uždaroje patalpose įrengtose su kieta, vandeniui nelaidžia ir kitų skysčių ardančiajam poveikiui atsparia betono danga, ir turės nutekėjusių skysčių surinkimo įrenginius, užtikrinančias aplinkos apsaugą nuo naftos produktų ir kitų teršalų pateikimo į aplinką. Transporto priemonių tvarkymo metu susidariusios atliekos taip pat laikomos vadovaujantis Atliekų tvarkymo taisyklėse laikymui nustatytais reikalavimais: atliekų laikymo talpos atsparios atliekų poveikiui, nereaguos su šiomis atliekomis ar jų komponentais ir sukonstruotos ir pagamintos taip, kad jose esantys atliekų likučiai negalėtų išsipilti, išsibarstyti, išgaruoti ar kitaip patekti į aplinką. Pavojingų atliekų laikymo talpų dangčiai ir kamščiai tvirti ir sandarūs, sukonstruoti ir pagaminti taip, kad juos būtų galima saugiai atidaryti ir uždaryti, kad jie laikymo, perkėlimo metu nesutrūktų, neatsilaisvintų, neatsidarytų ir juose esančios medžiagos nepatektų į aplinką. Pavojingų atliekų talpos paženklintos Atliekų tvarkymo taisyklėse (*Žin. 1999, Nr. 63-2065*) nustatytos formos etikete.

Visos ūkinėje veikloje susidariusios atliekos perduodamos atliekų tvarkymo teisę turinčioms įmonėms.

Visi atliekų tvarkymo veiksmai registruojami šiai veiklai privalomuose dokumentuose, nurodytuose Lietuvos Respublikos aplinkos ministro 2011 m. gegužės 3 d. įsakymu Nr. D1-367 patvirtintose Atliekų susidarymo ir tvarkymo apskaitos ir ataskaitų teikimo taisyklėse (*Žin. 2011, Nr. 57-2720*) bei Eksploatuoti netinkamų transporto priemonių tvarkymo taisyklėse (*Žin. 2004, Nr. 50-1676*)

Planas su pažymėtomis atliekų tvarkymo veiklos zonomis pateiktas **4 priede**.

Įmonei vykdant eksploatuoti netinkamų transporto priemonių surinkimą ir apdorojimą, patalpų apšvietimui naudojama elektros energija Šaltuoju metų laiku personalo patalpos apšildomos elektrinių šildytuvų pagalba. Elektros energijos poreikis per metus yra 1000 kWh/mėn.

## NUOTEKOS

UAB „Greitos dalys“ atliekų tvarkymo procese vandens naudoti nenumato, todėl gamybinių nuotekų nesusidarys.

Geriamas vanduo pagal poreikį bus užsakomas ir tiekiamas iš UAB „Gelsva“, „Žalia giria“ ir pan. geriamojo vandens tiekėjų, atvežamas tarose.

Šalia pastato bus įrengtas biotualetas, buitinės nuotekos bus periodiškai išvežamos. UAB „Greitos dalys“ ūkinės veiklos metu vandens poreikis ne didesnis nei 1 m<sup>3</sup> per dieną. Maždaug tiek pat susidarys ir buitinių nuotekų. Buitinių nuotekų apskaita vykdoma apskaičiuojant susidariusių buitinių nuotekų kiekį ir (arba) vadovaujantis išvežtu šių nuotekų kiekiu..

Paviršinės nuotekos nuo pastato stogo savitaka nubėgs per lietaus nuvedimo sistemą į gruntą. Ūkinė veikla vykdoma pastato-sandėlio (*Unikalus Nr. 7997-3017-4035:0001*) dalyje, kurio plotas

840 m<sup>2</sup>, įrengtame su kieta, vandeniui nelaidžia ir kitų skysčių ardančiajam poveikiui atsparia betono danga. Faktinis paviršinių nuotekų kiekis nuo pastato-sandėlio dalies, kurioje vykdoma ūkinė veikla (840 m<sup>2</sup> plotas) yra 499,8 m<sup>3</sup>/metus.

UAB „Greitos dalys“ ūkinės veiklos vieta nepriskiriama galimai taršiai teritorijai, nes atliekų tvarkymo veikla (atliekų iškrovimas, pakrovimas, rūšiavimas, apdorojimas, laikymas) vykdoma uždaroje sandėliavimo patalpose, susidariusios atliekos laikomos uždaroje sandėliavimo patalpose, todėl Lietuvos Respublikos aplinkos ministro 2007 m. balandžio 2 d. įsakymu Nr. D1-193 „Dėl Paviršinių nuotekų tvarkymo reglamento patvirtinimo“ (Žin. 2007, Nr. 42-1594) reikalavimai ūkinei veiklai nėra taikomi. Paviršinės nuotekos (lietaus ir sniego tirpsmo) nuo pastatų ir aiktelės stogų per lietaus nuvedimo sistemą nutekės į gruntą.

### APLINKOSA ORAS

Cheminė tarša UAB „Greitos dalys“ ūkinės veiklos metu nesusidarys, kadangi ūkinė veikla vykdoma kitos naudojimo paskirties žemės sklype, uždaroje sandėliavimo paskirties patalpose su kieta, vandeniui nelaidžia ir kitų skysčių ardančiajam poveikiui atsparia betono danga. Atliekos tvarkomos vadovaujantis Lietuvos Respublikos aplinkos ministro 1999 m. liepos 14 d. įsakymu Nr. 217 patvirtintose Atliekų tvarkymo taisyklėse (Žin. 1999, Nr. 63-2065) nustatytais reikalavimais, o visos susidariusios atliekos bus perduodamos atliekų tvarkymo teisę turinčioms įmonėms. Stacionarių taršos šaltinių nėra ir nebus eksploatuojama, todėl ir teršalai iš stacionarių taršos šaltinių į aplinkos orą nebus išmetami. Nemalonūs ir kenksmingi kvapai nebus skleidžiami.

Aplinkos oro kokybei nežymią įtaką galėtų daryti mobilūs (neorganizuoti) taršos šaltiniai. Informacija apie planuojamą automobilių, atvykstančių į UAB „Greitos dalys“ teritoriją skaičių darbo dienomis pateikta lentelėje:

Transporto priemonės	Transporto priemonių skaičius per dieną
Lengvieji automobiliai	10 vnt.
Sunkieji automobiliai, atvežantys žaliavas	2 vnt
Sunkieji automobiliai, išvežantys prekes ir atliekas	2 vnt.

Vidutinė lengvųjų automobilių rida teritorijoje ir jos prieigose – 0,08 km, sunkiųjų - 0,1 km, vidutinis manevravimo greitis – 5 km/h. Planuojama, kad įmonė dirbs I – V iki 10 val./darbo dieną, ~253 dienų per metus. Į įmonės teritoriją per dieną darbo valandomis atvažiuos vidutiniškai 10 įmonės klientų ir darbuotojų lengvųjų automobilių. Per metus atvažiuos 2530 lengvųjų automobilių ir daugiausia 1012 sunkiųjų automobilių, kuriais atgabenamos ENTP ir išvežamos didelių gabaritų atliekos, metalo laužas, kitos atliekos. Automobilių kuro degimo varikliuose metu į atmosferą patenka anglies monoksidas, azoto oksidai, lakieji organiniai junginiai ir kietosios dalelės. Primum, kad iš 10 lengvųjų automobilių 5 bus dyzeliniai ir 5 - benzininiai.

Iš mobiliųjų taršos šaltinių į aplinkos orą išmetamų teršalų vertinimui naudojama metodika - Europos aplinkos agentūros į atmosferą išmetamų teršalų apskaitos metodika (angl. EMEP/EEA air pollutant emission inventory guidebook, 2016, chapter 1.A Combustion. 1.A.3.b.i-iv Exhaust emissions from road transport). Skaičiavimai atliekami pagal metodikoje pateikiamą apibendrintą skaičiavimo algoritmą Tier1, paremtą teršalų kiekio apskaičiavimu pagal vidutines kuro sąnaudas.

Automobilių tipas	Naudojamas kuras	Transporto priemonių skaičius, aut./d.	Tipinės kuro sąnaudos, kg/km	CO			NO <sub>x</sub>		
				g/kg	g/km	t/m	g/kg	g/km	t/m
Lengvieji automobiliai	Benzinas	5	0,07	84,7	5,929	0,0006	8,73	0,611	0,00006
	Dyzelinas	5	0,06	3,33	0,1998	0,00002	12,96	0,7776	0,000078
Sunkiasvoriai automobiliai	Dyzelinas	4	0,24	7,58	1,8192	0,00018	33,37	8,0088	0,00081
Viso:						<b>0,0008</b>			<b>0,000948</b>

Automobilių tipas	Naudojamas kuras	Transporto priemonių skaičius, aut./d.	Tipinės kuro sąnaudos, kg/km	LOJ			KD		
				g/kg	g/km	t/m	g/kg	g/km	t/m
Lengvieji automobiliai	Benzinas	5	0,07	10,05	0,7035	0,000071	0,03	0,0021	0,21 * 10 <sup>-6</sup>
	Dyzelinas	5	0,06	0,70	0,0042	0,0000004	1,10	0,066	0,66 * 10 <sup>-5</sup>
Sunkiasvoriai automobiliai	Dyzelinas	4	0,24	1,92	0,4608	0,000046	0,94	0,2256	0,0000228
Viso:						<b>0,0001174</b>			<b>0,0000296</b>

Teršalų emisijų kiekis, išsiskiriantis iš dujinio krautuvo

Numatoma, kad planuojamos ūkinės veiklos metu pastate maneuvuos 1 dujinis autokrautuvai. Priimama, kad autokrautuvai pastate maneuvuos 4 val. per parą. Aplinkos oro taršos skaičiavimas iš dujinių autokrautuvų atliekamas vadovaujantis Europos aplinkos agentūros į atmosferą išmetamų teršalų apskaitos metodika EMEP/EEA, skyriumi 1.A.4 „Non-road mobile sources and machinery“. Skaičiavimai atlikti pagal metodikoje pateikiamą apibendrintą skaičiavimo algoritmą Tier1, paremtą teršalų kiekiu apskaičiavimu pagal kuro sąnaudas.

Momentinė aplinkos oro tarša iš autokrautuvų skaičiuojama pagal formulę:

$$E = FC_{j,t} \cdot EF_{i,j,t} = g$$

Čia:  $FC_{j,t}$  – autokrautuvų sunaudojamas kuro kiekis, t;

$EF_{i,j,t}$  – kuro rūšies emisijos faktorius atskiram teršalui, g/t kuro.

Taršos tipas	Naudojamas kuras	Kuro sąnaudos, t/metus	CO		NO <sub>x</sub>		KD	
			$EF_{i,j,t}$ , g/t	t/metus	$EF_{i,j,t}$ , g/t	t/metus	$EF_{i,j,t}$ , g/t	t/metus
Dujinis autokrautuvai	LPG	2,9	4823	0,014	28571	0,082	225	0,00065

Įvertinus į aplinkos orą numatomų išmesti teršalų kiekį, skaičiavimais nustatyta, kad tarša neviršys nustatytų ribinių verčių ir nebus reikšmingo neigiamo poveikio sveikatai bei aplinkai.

Veikla bus pradėta vykdyti iškart kai bus suderintas Taršos leidimas su Aplinkos apsaugos agentūra.



**1.3. Jei paraiška gauti ar pakeisti leidimą teikiama kurą deginančių įrenginių eksploatavimui – pateikiami dokumentai, įrodantys jų vardinę (nominalią) šiluminę galią, tipą (dyzelinis variklis, dujų turbina, dvejopo kuro variklis, kitas variklis ar kitas kurą deginantis įrenginys), vidutinę naudojamą apkrovą, informacija apie metinį veikimo valandų skaičių (kai pagal Taisyklių 36.5 papunktį teikiama deklaracija apie veikimo valandų skaičių); teikiant informaciją apie esamus vidutinius kurą deginančius įrenginius, jei tiksli jų veikimo (eksploatacijos) pradžios data nežinoma, – pateikiami dokumentai, įrodantys, kad įrenginys pradėjo veikti (pradėtas eksploatuoti) iki 2018 m. gruodžio 20 d.;**

Įmonė vykdo eksploatuoti netinkamų transporto priemonių tvarkymo veiklą, todėl ši dalis nepildoma.

**1.4. Ar įrenginys atitinka bent vieną Taisyklių 1 priedo 1 priedėlyje nurodytą kriterijų; jei taip, – nurodomas konkretus kriterijus (kriterijai);**

Įrenginys atitinka Taisyklių 1 priede nurodytą kriterijų:

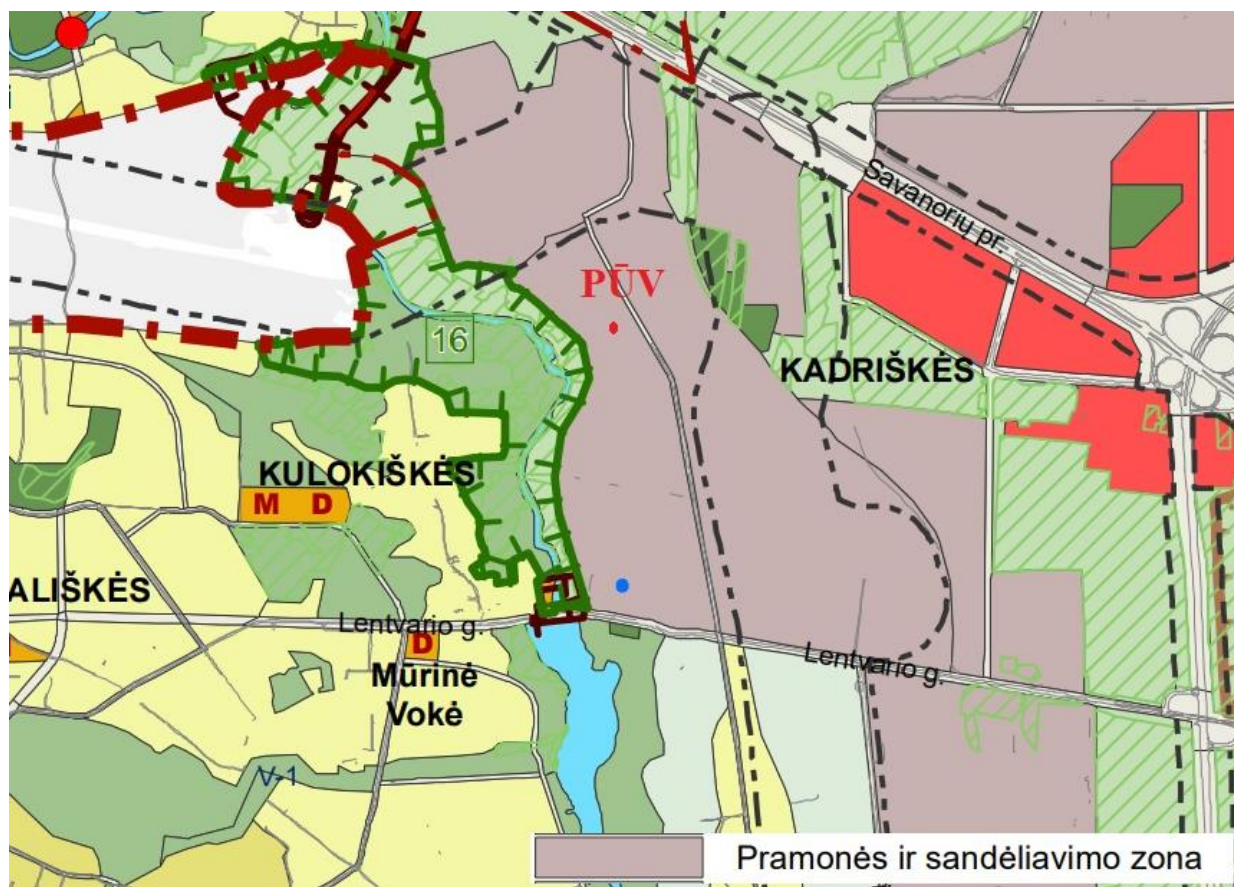
3.1. apdorojamos atliekos (naudojamos ar šalinamos, įskaitant laikymą ir paruošimą naudoti ir šalinti), išskyrus atvejus, kai vadovaujantis Taršos integruotos prevencijos ir kontrolės leidimų išdavimo, pakeitimo ir panaikinimo taisyklių, patvirtintų Lietuvos Respublikos aplinkos ministro 2013 m. liepos 15 d. įsakymu Nr. D1-528 „Dėl Taršos integruotos prevencijos ir kontrolės leidimų išdavimo, pakeitimo ir galiojimo panaikinimo taisyklių patvirtinimo“, 1 priedu tokiai veiklai reikalingas Taršos integruotos prevencijos ir kontrolės leidimas;

Įrenginys neatitinka Taisyklių 1 priedo 1 priedėlyje nurodytų kriterijų, todėl specialioji dalis kvapų valdymui nepildoma.

**1.5. Įrenginio eksploataavimo vietos sąlygos (aplinkos elementų, į kuriuos bus išmetami ar išleidžiami teršalai foninis užterštumo lygis pagal atskirus iš įrenginio veiklos vykdymo metu išmetamus ar išleidžiamus teršalus, geografinės sąlygos (kalnas, slėnis ir pan., atvira neapgyvendinta vietovė ir kt.). Foninis aplinkos oro užterštumo lygis yra pagal foninio aplinkos oro užterštumo ir meteorologinių duomenų naudojimo tvarką įvertintas aplinkos oro užterštumo lygis;**

Ūkinės veiklos vieta - Vilniaus apskritis, Vilniaus m. sav., Vilniaus m. Sandėlių g. 36. Sandėlių g. 36 ir Sandėlių g. 38 yra sandėlių kompleksai, kuriuose įsikūrusios įvairiomis veiklomis užsiimančios įmonės. UAB "Greitos dalys" nuomoja dalį (840 m<sup>2</sup>) sandėlio (*Unikalus Nr. 7997-3017-4035:0001*), esančio Sandėlių g. 36 pastate. Pastatas nuosavybės teise priklauso UAB „MATA consulting“ įmonei su kurią UAB „Greitos dalys“ sudarė nuomos sutartį. Negyvenamųjų patalpų nuomos sutartis pateikta **3 Priede**. Ūkinės veiklos vietoje formavimo ir pertvarkymo darbai neplanuojami. Sklypas ir pastatas yra pilnai suformuotas ir paruoštas ūkinei veiklai. Patalpų ir žemės sklypo nekilnojamojo turto registro centrinio duomenų banko išrašo kopijos pateiktos **1 ir 2 priede**.

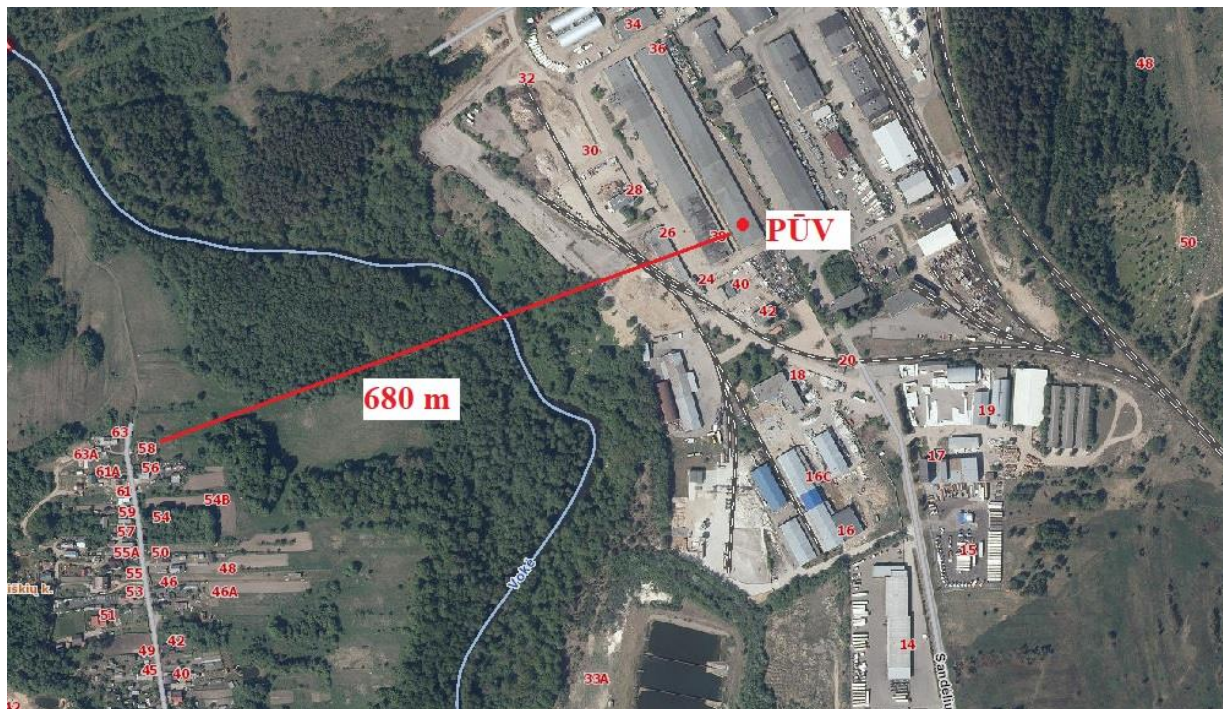
Pagal parengtą Vilniaus miesto savivaldybės teritorijos bendrojo plano keitimo pagrindinį brėžinį (2021.04.23), planuojamos ūkinės veiklos vietovės teritorija priskiriama pramonės ir sandėliavimo zonai (žr. 1 pav).



1 pav. PŪV vieta Vilniaus miesto savivaldybės teritorijos Bendrojo plano brėžinyje

Planuojamos ūkinės veiklos teritorijoje ir greta esančiose teritorijose veiklą vykdo įvairios verslo, gamybos, pramonės veikla užsiimančios įmonės. Apie 20 m į šiaurę nuo ūkinės veiklos vietos (Sandėlių g. 34) yra įsikūrusi atliekų tvarkymo įmonė UAB „Biomotorai“, kuri užsiima panaudoto aliejaus surinkimu ir tvarkymu; apie 10 m į vakarus nuo ūkinės veiklos vietos yra didelio ploto sandėlis (Sandėlių g. 38), kuriame įsikūrusios įvairios skirtinga veikla užsiimančios įmonės (UAB „Asmus“ didmeninė prekyba statybinėmis medžiagomis, UAB „Baltic agro“ prekyba sodo prekėmis (trašomis, herbicidais, augalų apsaugos priemonėmis), UAB „Asia foods“ didmeninė prekyba maisto produktais, logistika ir kt. Apie 80 m. nuo ūkinės veiklos į vakarus yra pramonės ir sandėliavimo objektai (sandėliai). Apie 250-300 m į pietryčius nuo ūkinės veiklos vietos yra (Sandėlių g. 40 ir Sandėlių g. 42) nenaudojamos parduodamos biurų, gamybinės, sandėliavimo patalpos.

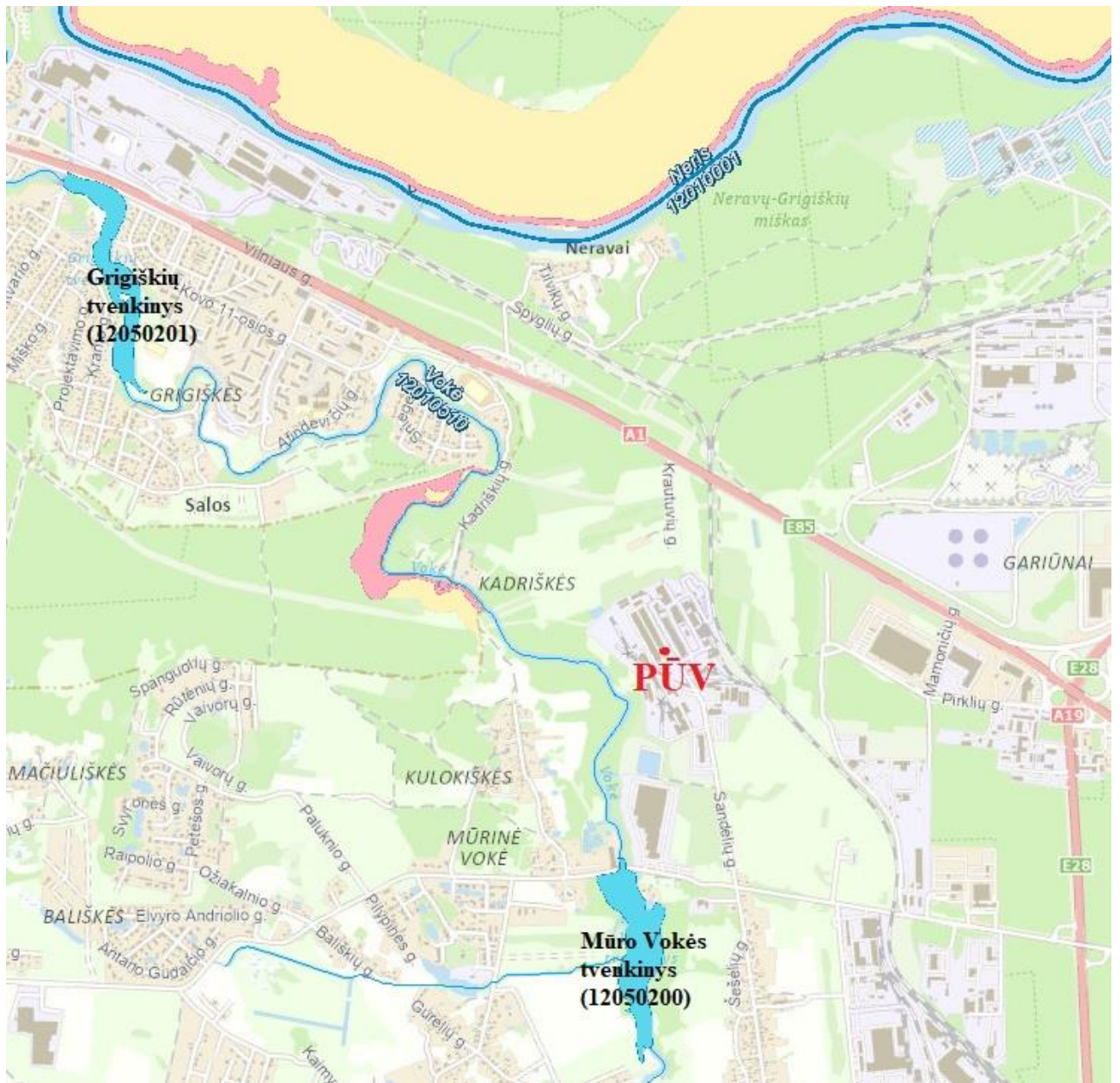
Ūkinės veiklos vieta yra atokiau nuo gyvenamųjų namų, pramoninėje teritorijoje.. Artimiausias gyvenamasis namas (Mūrinės Vokės g. 58, Vilnius) nuo ūkinės veiklos vietos yra nutolęs ~680 m į pietvakarius (žr. 2 pav).



2 pav. PŪV gretimbės

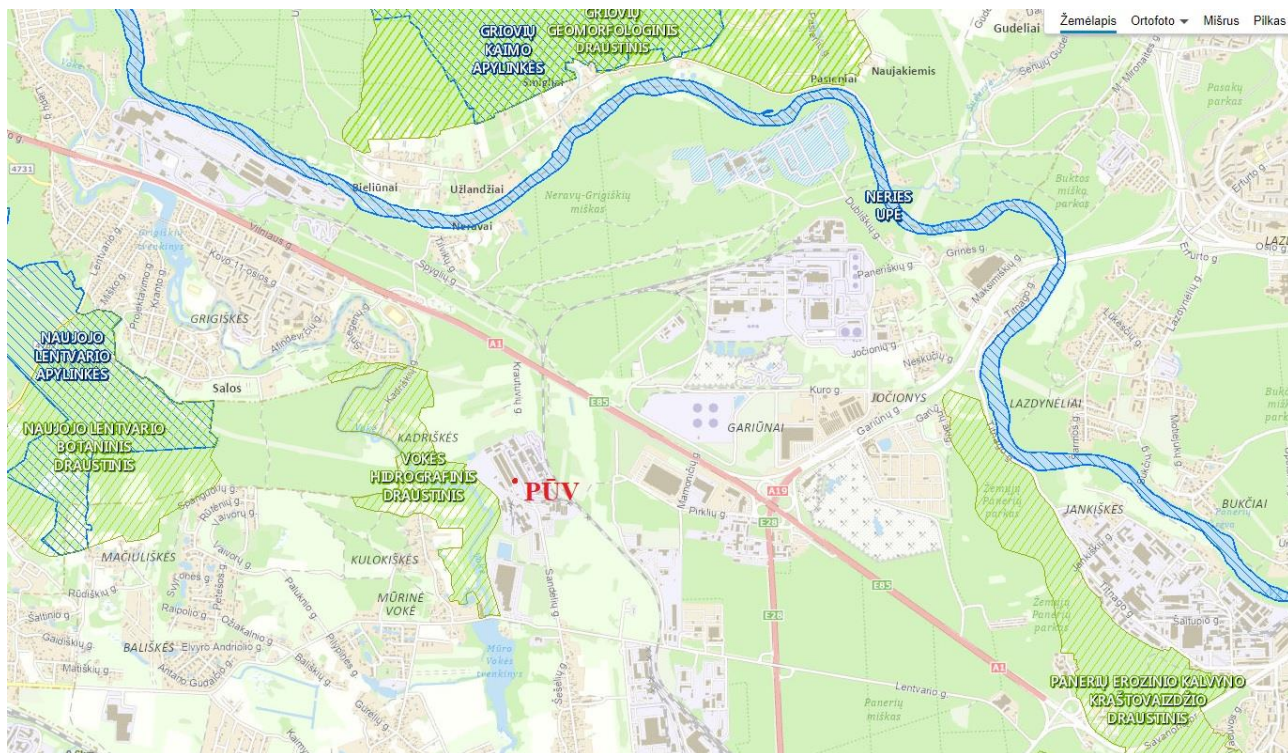
Nagrinėjamoje teritorijoje artimiausia mokymo įstaiga yra Grigiškių lopšelis-darželis „Lokiuko giraitė“, kuri nuo ūkinės veiklos vietos nutolusi ~1,7 km į šiaurės vakarus. Artimiausios gydymo įstaigos: Grigiškių palaikomojo gydymo ir slaugos ligoninė ir VšĮ Grigiškių sveikatos priežiūros centras, kurios nuo ūkinės veiklos vietos nutolusios ~2,57 km į šiaurės vakarus.

Į pietvakarius nuo ūkinės veiklos teka upė Vokė, kuri nutolusi ~316 m į pietvakarius. Apie 1,67 km į šiaurę nuo ūkinės veiklos teka upė Neris. Į šiaurės vakarus ~2,6 km nuo ūkinės veiklos nutolęs Grigiškių tvenkinys. Į pietus ~1,17 km nuo ūkinės veiklos vietos nutolęs Mūro Vokės tvenkinys. Pagal LR upių, ežerų ir tvenkinių kadastro duomenis, ūkinės veiklos vieta į šių vandens telkinių apsaugos zonas ir juostas nepatenka (žr. 3 pav.)



3 pav. PŪV padėtis artimiausių vandens telkinių atžvilgiu

Nagrinėjamoje vietovėje artimiausios Natura 2000 teritorijos – Neries upė (ES kodas – LTVIN0009), esanti ~1,67 km į šiaurę ir Kiemeliškių kaimo apylinkės (ES kodas – LTTRA0022), esančios ~5,06 km į šiaurės vakarus nuo ūkinės veiklos vietos. Saugomų teritorijų valstybės kadastro duomenimis, UAB „Greitos dalys“ ūkinės veiklos vietai artimiausios saugomos teritorijos: Vokės hidrografinis draustinis, nutolęs ~244 m į vakarus, Naujojo Lentvario draustinis, nutolęs ~2 km į vakarus, Panerių erozinio kalvyno kraštovaizdžio draustinis, nutolęs ~1,6 km į rytus ir Griovių geomorfologinis draustinis, nutolęs ~1,2 km į šiaurę.



4 pav. PŪV padėtis artimiausių saugomų teritorijų atžvilgiu

GEOLIS duomenų bazės duomenimis, nagrinėjamoje teritorijoje geotopų, pelkių ir durpynų, geologinių procesų ir reiškinių (pvz., erozija, sufozija, karstas, nuošliaužos) nėra. Nagrinėjama teritorija į karstinio rajono ribas nepatenka.

Eksploatuojamų ir išžvalgytų žemės gelmių išteklių (naudingųjų iškasenų, gėlo ir mineralinio vandens vandenviečių), įskaitant dirvožemį, telkinių nagrinėjamoje teritorijoje nėra.

UAB „Greitos dalys“ ūkinės veiklos vieta nepatenka į miškų, pievų, pelkių, vandens telkinių apsaugos zonas ar juostas. Artimiausias miškas – Panerių, nutolęs nuo ūkinės veiklos vietos ~1,82 km į šiaurės vakarus. Saugomų rūšių augaviečių ir radaviečių nagrinėjamoje teritorijoje nepažymėta.

**1.6. Priemonės ir veiksmai teršalų išmetimo ar išleidimo iš įrenginio prevencijai arba, jeigu to padaryti neįmanoma, – iš įrenginio išmetamo ar išleidžiamo teršalų kiekio mažinimui; kai įrenginyje vykdomos veiklos ir su tuo susijusios aplinkos taršos intensyvumas pagal technologiją per metus (ar per parą) reikšmingai skiriasi arba tam tikru konkrečiu periodu veikla nevykdoma, pateikiama informacija apie skirtingo intensyvumo veiklos vykdymo laikotarpius;**

Automobilio nugenksminimo procedūra atliekama uždaroje patalpoje, padengta betonine danga atsparia netikėtai išsiliejusių skysčių poveikiui. Visos atliekos bus laikinai laikomos, saugomos patalpose. Visa ūkinė veiklos teritorija padengta kieta, nepralaidžia danga, apsaugančia nuo aplinkai pavojingų skysčių patekimo į dirvožemį. Galimiems nežymiems išsiliejimams kontroliuoti, veiklos vietoje bus laikomas sorbentas, įgalinantis greitai likviduoti nenumatytus išsiliejimus. Užterštas sorbentas surenkamas ir sudedamas į tam skirtą talpą ir perduodamas įmonėms, turinčioms teisę juos tvarkyti.

**1.7. Įrenginyje numatytos ar naudojamos atliekų susidarymo prevencijos priemonės (taikoma ne atliekas tvarkančioms įmonėms);**

ENTP tvarkymo veiklą vykdanči įmonė priskiriama prie atliekas tvarkančių įmonių, todėl ši dalis nepildoma.

**1.8. Planuojami naudoti vandens šaltiniai, vandens poreikis, nuotekų tvarkymo būdai. Ši informacija neteikiama, jei ji įrašyta specialiosiose paraiškos dalyse „Nuotekų tvarkymas ir išleidimas“ ir (ar) „Vandens išgavimas iš paviršinių vandens telkinių“;**

Ūkinė veikla vykdoma pastato-sandėlio (*Unikalus Nr. 7997-3017-4035:0001*) dalyje, kurios plotas yra 840 m<sup>2</sup>, įrengtoje su kieta, vandeniui nelaidžia ir kitų skysčių ardančiajam poveikiui atsparia betono danga.

Gamtos išteklių ūkinės veiklos metu naudojama nebus. Geriamas vanduo pagal poreikį užsakomas ir tiekiamas iš UAB „Gelsva“, „Žalia giria“ ir pan. geriamojo vandens tiekėjų.

Gamybinės nuotekos

UAB „Greitos dalys“ atliekų tvarkymo procese vandens naudoti nenumato, todėl gamybinių nuotekų nesusidarys.

Buitinės nuotekos

Geriamas vanduo pagal poreikį užsakomas ir tiekiamas iš UAB „Gelsva“, „Žalia giria“ ir pan. geriamojo vandens tiekėjų.

Šalia pastato bus įrengtas biotualetas, buitinės nuotekos bus periodiškai išvežamos. UAB „Greitos dalys“ ūkinės veiklos metu vandens poreikis ne didesnis nei 1 m<sup>3</sup> per dieną. Maždaug tiek pat susidarys ir buitinių nuotekų. Buitinių nuotekų apskaita vykdoma apskaičiuojant susidariusių buitinių nuotekų kiekį ir (arba) vadovaujantis išvežtu šių nuotekų kiekiu..

Paviršinės nuotekos

Paviršinės nuotekos nuo pastato stogo savitaka nubėgs per lietaus nuvedimo sistemą į gruntą. Ūkinė veikla vykdoma pastato-sandėlio (*Unikalus Nr. 7997-3017-4035:0001*) dalyje, kurio plotas 840 m<sup>2</sup>, įrengtame su kieta, vandeniui nelaidžia ir kitų skysčių ardančiajam poveikiui atsparia betono danga. Faktinis paviršinių nuotekų kiekis nuo pastato-sandėlio dalies, kurioje vykdoma ūkinė veikla (840 m<sup>2</sup> plotas) yra 499,8 m<sup>3</sup>/metus.

UAB „Greitos dalys“ ūkinės veiklos vieta nepriskiriama galimai taršiai teritorijai, nes atliekų tvarkymo veikla (atliekų iškrovimas, pakrovimas, rūšiavimas, apdorojimas, laikymas) vykdoma uždaroje sandėliavimo patalpose, susidariusios atliekos laikomos uždaroje sandėliavimo patalpose, todėl Lietuvos Respublikos aplinkos ministro 2007 m. balandžio 2 d. įsakymu Nr. D1-193 „*Dėl Paviršinių nuotekų tvarkymo reglamento patvirtinimo*“ (*Žin. 2007, Nr. 42-1594*) reikalavimai ūkinei veiklai nėra taikomi. Paviršinės nuotekos (lietaus ir sniego tirpsmo) nuo pastatų ir aiktelės stogų per lietaus nuvedimo sistemą nutekės į gruntą.

*Preliminarūs paviršinių (lietaus) nuotekų kiekio skaičiavimai:*

Lietaus nuotekos surenkamos nuo pastato stogo ( $F_{stogo} = 0,084$  ha). Faktinis metinis lietaus nuotekų kiekis ( $W_f$ ) apskaičiuojamas pagal Paviršinių nuotekų tvarkymo reglamente nurodytą formulę:

$$W_f = 10 * H_f * p_s * F * K$$

Kai:  $H_f$  – daugiamečių vidutinis kritulių kiekis per metus (Vilnius), 700 mm (pagal Lietuvos

hidrometeorologijos tarnybos duomenis);

$ps$  – paviršinio nuotėkio koeficientas; ( $ps=0,85$  – stogų dangoms;  $ps=0,83$  – kietoms, vandeniui nelaidžioms, dangoms;  $ps=0,78$  – akmenų grindiniui;  $ps=0,4$  – iš dalies vandeniui laidiems paviršiams (pavyzdžiui, sutankintas gruntas, žvyras, skalda, ir pan.);  $ps=0,2$  – žaliesiems plotams (pavyzdžiui, pievos, vejos, gėlynai ir pan.), kuriuose įrengta vandens surinkimo infrastruktūra;  $ps=0,8$  – koeficientas taikomas, kuomet teritorija yra planuojama ir (ar) nėra žinomas paviršiaus tipas);

$F$  – teritorijos plotas, išskyrus žaliuosius plotus, kuriuose neįrengta vandens surinkimo infrastruktūra, ir žemės ūkio naudmenas, ha;

$K$  – paviršinio nuotėkio koeficientas, atsižvelgiant į tai, ar sniegas iš teritorijos pašalinamas. Jei sniegas pašalinamas, –  $K=0,85$ , jei nešalinamas, –  $K=1$ .

Paviršinių (sąlyginai švarių) nuotekų kiekis nuo administracinio ir gamybos pastato stogo:

$$W_{f2} = 10 \cdot 700 \cdot 0,85 \cdot 0,084 \cdot 1 = 499,8 \text{ m}^3/\text{metus};$$

Vadovaujantis Ūkio subjektų aplinkos monitoringo nuostatų, patvirtintų Lietuvos Respublikos aplinkos ministro 2009 m. rugsėjo 16 d. įsakymu Nr. D1-546 „Dėl ūkio subjektų aplinkos monitoringo nuostatų patvirtinimo“ (Žin. 2009, Nr. [113-4831](#); Žin. 2011, Nr. [148-0](#)) reikalavimais UAB „Greitos dalys“ ūkinei veiklai aplinkos monitoringas nėra privalomas, kadangi visa ūkinė veikla vykdoma kitos naudojimo paskirties žemės sklype, uždaroje sandėliavimo paskirties patalpose su kieta, vandeniui nelaidžia ir kitų skysčių ardančiajam poveikiui atsparia betono danga.

**1.9. Informacija apie įrenginio neįprastas (neatitiktines) veiklos sąlygas ir numatytas priemones taršai sumažinti, kad nebūtų viršijamos aplinkos kokybės normos; informacija apie tokių sąlygų galimą trukmę, pagrindžiant, kad nurodyta trukmė yra įmanomai trumpiausia, (išskyrus atvejus, kai ši informacija pateikiama specialiosiose paraiškos dalyse);**

Galimiems nenumatytiems nežymiems pavojingų skysčių išsiliejimams kontroliuoti bus naudojami universalūs sorbentai (pjuvenos, smėlis), pašluostės. ENTP laikymo zona padengta kieta, nelaidžia danga, atsparia benzino ir kitų skysčių ardančiajam poveikiui. Minėtoje zonoje sorbentai bus nedelsiant panaudojami pavojingiems skysčiams ištekėjus jų plitimui lokalizuoti.

**1.10. Statybą leidžiančio dokumento numeris ir data, kai jį privaloma turėti teisės aktų nustatyta tvarka, ir nuoroda į jį, jei dokumentas viešai paskelbtas; jei atliktos atrankos ar poveikio aplinkai vertinimo procedūros, – nuoroda į PAV sprendimą arba į atrankos išvadą, nurodant PAV sprendimo ar atrankos išvados datą ir numerį;**

Veikla bus vykdoma jau stovinčiame pastate, statybą leidžiantis dokumentas nereikalingas.

**1.11. jei buvo atliktos atrankos ar poveikio aplinkai vertinimo procedūros – išsami informacija kaip įgyvendintos ar bus iki veiklos vykdymo pradžios įgyvendintos PAV sprendime nustatytos sąlygos ir PAV sprendime ir (ar) atrankos išvadoje nurodytos priemonės reikšmingam neigiamam poveikiui aplinkai sumažinti ir (ar) jį kompensuoti, kurios turi būti įgyvendintos iki veiklos vykdymo pradžios ar veiklos vykdymo (įrenginio eksploatavimo) metu;**

UAB „Greitos dalys“ ūkinei veiklai buvo atlikta atranka dėl poveikio palinkai vertinimo, galutinė atrankos išvada 2017-11-22 Nr. (28.7)-A4-12092 – ūkinei veiklai – eksploatuoti netinkamų transporto priemonių ardymui Sandėlių g. 36, Vilnius – poveikio aplinkai vertinimas neprivalomas.

**1.12. jei vadovaujantis Lietuvos Respublikos visuomenės sveikatos priežiūros įstatymu atliktas poveikio visuomenės sveikatai vertinimas, pateikiama nuoroda į poveikio visuomenės sveikatai vertinimo dokumentus. Ši informacija teikiama, jei įrenginys atitinka bent vieną Taisyklių 1 priedo 1 priedėlyje nurodytą kriterijų;**

Poveikio visuomenės sveikatai vertinimas atliktas nebuvo.

**2. Bendrosios dalies lentelėse – planuojamų naudoti žaliavų ir pagalbinių medžiagų, įskaitant chemines medžiagas ir cheminius mišinius, kurą, sąrašai, jų kiekis, rizikos / pavojaus ir saugumo / atsargumo frazės, saugos duomenų lapai; kurą deginančių įrenginių atveju – kuro rūšis (rūšys) pagal Vidutinių kurą deginančių įrenginių normose nurodytas kuro rūšis.**

**1 lentelė.** Įrenginyje naudojamos žaliavos, kuras ir papildomos medžiagos.

Eil. Nr.	Žaliavos, kuro rūšies arba medžiagos pavadinimas	Planuojamas naudoti kiekis, matavimo vnt. (t, m <sup>3</sup> ar kt. per metus)	Kiekis, vienu metu saugomas vietoje (t, m <sup>3</sup> ar kt. per metus), saugojimo būdas (atvira aikštelė ar talpyklos, uždarytos talpyklos ar uždengta aikštelė ir pan.)
1	2	3	4
1.	Pašluostės, apsauginiai drabužiai	0,3 t	0,01 t (uždaros patalpos, kuriose vykdoma UAB „Greitos dalys“ ūkinė veikla)
2.	Pjuvenos	0,5 t	0,05 t (uždaros patalpos, kuriose vykdoma UAB „Greitos dalys“ ūkinė veikla)
3.	Universalūs sorbentai	0,5 t	0,04 t (uždaros patalpos, kuriose vykdoma UAB „Greitos dalys“ ūkinė veikla)
4.	Pjovimo diskai	100 vnt.	100 vnt. (uždaros patalpos, kuriose vykdoma UAB „Greitos dalys“ ūkinė veikla)
5.	Dujos	2,9 t	Neplanuojama laikyti

**2 lentelė.** Įrenginyje naudojamos pavojingos cheminės medžiagos ir cheminiai mišiniai

Veikloje pavojingos medžiagos ir mišiniai naudojami nebus – informacija neteikiama.



Taršos leidimų išdavimo, pakeitimo  
ir galiojimo panaikinimo taisyklių  
2 priedo  
4 priedėlio A dalis

SPECIALIOJI PARAIŠKOS DALIS

**ATLIEKŲ APDOROJIMAS (NAUDOJIMAS AR ŠALINIMAS, ĮSKAITANT LAIKYMĄ IR PARUOŠIMĄ NAUDOTI AR ŠALINTI)**

NEPAVOJINGOSIOS ATLIEKOS

**1 lentelė.** Didžiausias numatomas laikyti nepavojingųjų atliekų kiekis  
Įrenginio pavadinimas Eksploatuoti netinkamų transporto priemonių demontavimas

Atliekos			Naudojimui ir (ar) šalinimui skirtų atliekų laikymas		Planuojamas tolimesnis atliekų apdorojimas
Kodas	Pavadinimas	Patikslintas pavadinimas	Atliekų tvarkymo veiklos kodas (R13 ir (ar) D15)	Didžiausias vienu metu numatomas laikyti bendras atliekų, įskaitant apdorojimo metu susidarančių atliekų, kiekis, t	
1	2	3	4	5	6
Atliekų apdorojimo metu susidariusios atliekos					
16 01 03	Naudoti nebetinkamos padangos	Naudoti nebetinkamos padangos	R13	71,15	<b>R3</b> - organinių medžiagų, nenaudojamų kaip tirpikliai, perdirbimas ir (arba) atnaujinimas (įskaitant kompostavimą ir kitus biologinio pakeitimo procesus); <b>S5</b> – atliekų paruošimas naudoti ir šalinti; <b>R12</b> – atliekų būsenos ar sudėties pakeitimas, prieš vykdant su jomis bet kurią iš R1 – R11 veiklų.

16 01 12	Stabdžių trinkelės nenurodytos 16 01 11	Naudotos automobilinės stabdžių trinkelės	R13, D15		<b>R4</b> - Metalų ir metalų junginių perdirbimas ir (arba) atnaujinimas; <b>S5</b> – atliekų paruošimas naudoti ir šalinti; <b>R12</b> – atliekų būsenos ar sudėties pakeitimas, prieš vykdant su jomis bet kurią iš R1 – R11 veiklų.
16 01 15	Aušinamieji skysčiai, nenurodyti 16 01 14	Aušinamieji skysčiai	R13, D15		<b>S4</b> - išvežimas (eksportas); <b>D9</b> - šioje lentelėje nenurodytas fizikinis-cheminis apdorojimas, kurio metu gaunami galutiniai junginiai ar mišiniai šalinami vykdant bet kurią iš D1– D12 veiklų.
16 01 17	Juodieji metalai	Kėbulas, kitos transporto priemonių juodojo metalo dalys	R13, D15		<b>R4</b> - Metalų ir metalų junginių perdirbimas ir (arba) atnaujinimas; <b>S5</b> – atliekų paruošimas naudoti ir šalinti; <b>R12</b> – atliekų būsenos ar sudėties pakeitimas, prieš vykdant su jomis bet kurią iš R1 – R11 veiklų.
16 01 18	Spalvotieji metalai	Kėbulo dalys, laidai, kitos aliumininės dalys	R13, D15		<b>R4</b> - Metalų ir metalų junginių perdirbimas ir (arba) atnaujinimas; <b>S5</b> – atliekų paruošimas naudoti ir šalinti; <b>R12</b> – atliekų būsenos ar sudėties pakeitimas, prieš vykdant su jomis bet kurią iš R1 – R11 veiklų.
16 01 19	Plastikas	Sėdynės, gumos, kitos plastikinės automobilio dalys	R13, D15		<b>R3</b> - organinių medžiagų, nenaudojamų kaip tirpikliai, perdirbimas ir (arba) atnaujinimas (įskaitant kompostavimą ir kitus biologinio pakeitimo procesus); <b>S5</b> – atliekų paruošimas naudoti ir šalinti; <b>R12</b> – atliekų būsenos ar sudėties pakeitimas, prieš vykdant su jomis bet kurią iš R1 – R11 veiklų.
16 01 20	Stiklas	Priekiniai, galiniai, šoniniai stiklai, stoglangiai, veidrodėlių stiklai	R13, D15		<b>R5</b> - kitų neorganinių medžiagų perdirbimas ir (arba) atnaujinimas; <b>S5</b> – atliekų paruošimas naudoti ir šalinti; <b>R12</b> – atliekų būsenos ar sudėties pakeitimas, prieš vykdant su jomis bet kurią iš R1 – R11 veiklų.

16 01 22	Kitaip neapibrėžtos sudedamosios dalys	Instaliaciniai laidai ir elektronikos atliekos	R13		<b>R4-</b> Metalų ir metalų junginių perdirbimas ir (arba) atnaujinimas; <b>S5</b> – atliekų paruošimas naudoti ir šalinti; <b>R12</b> – atliekų būsenos ar sudėties pakeitimas, prieš vykdant su jomis bet kurią iš R1 – R11 veiklų.
16 01 99	Kitaip neapibrėžtos atliekos	Porolonas, tekstilė, oda ir kitos salono dalys	R13		<b>R3-</b> organinių medžiagų, nenaudojamų kaip tirpikliai, perdirbimas ir (arba) atnaujinimas (įskaitant kompostavimą ir kitus biologinio pakeitimo procesus); <b>S5</b> – atliekų paruošimas naudoti ir šalinti; <b>R12</b> – atliekų būsenos ar sudėties pakeitimas, prieš vykdant su jomis bet kurią iš R1 – R11 veiklų.
16 08 01	Panaudoti katalizatoriai, kuriuose yra aukso, sidabro, renio, rodžio, paladžio, iridžio arba platinos (išskyrus nurodytas 16 08 07 pozicijoje)	Panaudoti automobiliniai katalizatoriai	R13		<b>R4-</b> Metalų ir metalų junginių perdirbimas ir (arba) atnaujinimas; <b>S5</b> – atliekų paruošimas naudoti ir šalinti; <b>R12</b> – atliekų būsenos ar sudėties pakeitimas, prieš vykdant su jomis bet kurią iš R1 – R11 veiklų.

**2 lentelė.** Didžiausias numatomas laikyti nepavojingųjų atliekų kiekis jų susidarymo vietoje iki surinkimo (S8)

Duomenys neteikiami, nes UAB „Greitos dalys“ ūkinės veiklos metu atliekos nelaikomos S8 (atliekų laikymas susidarymo vietoje iki jų surinkimo) kodu.

**3 lentelė.** Numatomos naudoti, išskyrus numatomas laikyti ir paruošti naudoti, nepavojingosios atliekos

Duomenys neteikiami, nes UAB „Greitos dalys“ ūkinės veiklos metu atliekos netvarkomos R1-R11 kodais.

**4 lentelė.** Numatomos šalinti, išskyrus numatomas laikyti ir paruošti šalinti, nepavojingosios atliekos

Duomenys neteikiami, nes UAB „Greitos dalys“ ūkinės veiklos metu šalinti atliekų nenumato.

**5 lentelė.** Numatomos paruošti naudoti ir (ar) šalinti nepavojingosios atliekos

Duomenys neteikiami, nes UAB „Greitos dalys“ ūkinės veiklos metu nenumato paruošti naudoti ir (ar) šalinti nepavojingųjų atliekų.

Taršos leidimų išdavimo, pakeitimo  
ir galiojimo panaikinimo taisyklių  
2 priedo  
4 priedėlio B dalis

SPECIALIOJI PARAIŠKOS DALIS

**ATLIEKŲ APDOROJIMAS (NAUDOJIMAS AR ŠALINIMAS, ĮSKAITANT LAIKYMĄ IR PARUOŠIMĄ NAUDOTI AR  
ŠALINTI)  
PAVOJINGOSIOS ATLIEKOS**

**1 lentelė.** Didžiausias numatomas laikyti pavojingųjų atliekų kiekis  
Įrenginio pavadinimas Ekspluatuoti netinkamų transporto priemonių demontavimas

Pavojingųjų atliekų technologinio srauto žymėjimas	Pavojingųjų atliekų technologinio srauto pavadinimas	Atliekos kodas	Atliekos pavadinimas	Patikslintas atliekos pavadinimas	Atliekų laikymas		Planuojamas tolimesnis atliekų apdorojimas
					Atliekų tvarkymo veiklos kodas (R13 ir (ar) D15)	Didžiausias vienu metu numatomas laikyti bendras atliekų, įskaitant apdorojimo metu susidarantių atliekų, kiekis, t	
1	2	3	4	5	6	7	8
TS-10	Naudoti netinkamos transporto priemonės ir jų atliekos	16 01 04*	Ekspluatuoti netinkamos transporto priemonės	Ekspluatuoti netinkamos transporto priemonės su pavojingosiomis sudedamosiomis dalimis	R13, D15	6	<b>S5</b> – atliekų paruošimas naudoti ir šalinti; <b>R12</b> – atliekų būsenos ar sudėties pakeitimas, prieš vykdant su jomis bet kurią iš R1 – R11 veiklų. <b>R4</b> – metalų ir metalų junginių perdirbimas ir (arba) atnaujinimas.

Atliekų apdorojimo metu susidariusios atliekos							
TS-01	Atliekos, kuriose yra polichlorintųjų bifenilų (PCB)	16 01 09*	Sudedamosios dalys, kuriose yra PCB	El. prietaisų skydeliai	R13, D15	0,02	<b>S4</b> - išvežimas (eksportas); <b>D9</b> - šioje lentelėje nenurodytas fizikinis-cheminis apdorojimas, kurio metu gaunami galutiniai junginiai ar mišiniai šalinami vykdant bet kurią iš D1– D12 veiklų.
TS-02	Nechlorintos, nehalogenintos alyvų atliekos	13 02 08*	Kita variklio, pavarų dėžės ir tepalinė alyva	Automobilinės naudotos alyvos	R13, D15	0,5	<b>R1</b> - iš esmės naudojimas kurui arba kitais būdais energijai gauti; <b>S5</b> – atliekų paruošimas naudoti ir šalinti; <b>R12</b> – atliekų būsenos ar sudėties pakeitimas, prieš vykdant su jomis bet kurią iš R1 – R11 veiklų.
TS-04	Naftos produktais užteršti skysčiai ir vanduo, naftos mišiniai, lijaliniai vandenys	13 07 01*	Mazutas ir dyzelinis kuras	Mazutas ir dyzelinis kuras	R13	0,4	<b>R3</b> - organinių medžiagų, nenaudojamų kaip tirpikliai, perdirbimas ir (arba) atnaujinimas (įskaitant kompostavimą ir kitus biologinio pakeitimo procesus).
		13 07 02*	Benzinas	Benzinas	R13		<b>R3</b> - organinių medžiagų, nenaudojamų kaip tirpikliai, perdirbimas ir (arba) atnaujinimas (įskaitant kompostavimą ir kitus biologinio pakeitimo procesus); <b>R9</b> - pakartotinis naftos rafinavimas arba kitoks pakartotinis naftos produktų naudojimas.
TS-06	Baterijų ir akumuliatorių atliekos	16 06 01*	Švino akumulatoriai	Naudoti automobiliai švino akumulatoriai	R13, D15	2	<b>S5</b> – atliekų paruošimas naudoti ir šalinti; <b>R12</b> – atliekų būsenos ar sudėties pakeitimas, prieš vykdant su jomis bet kurią iš R1 – R11 veiklų; <b>R4</b> – metalų ir metalų junginių perdirbimas ir (arba) atnaujinimas.

TS-10	Naudoti netinkamos transporto priemonės ir jų atliekos	16 01 10*	Sprogios sudedamosios dalys (pvz. Oro pagalvės)	Sprogios sudedamosios dalys (pvz. Oro pagalvės)	R13, D15	0,7	<b>S4</b> - išvežimas (eksportas); <b>D9</b> - šioje lentelėje nenurodytas fizikinis-cheminis apdorojimas, kurio metu gaunami galutiniai junginiai ar mišiniai šalinami vykdant bet kurią iš D1– D12 veiklų.	
	Naudoti netinkamos transporto priemonės ir jų atliekos	16 01 07*	Tepalų filtrai	Naudoti automobiliniai tepalų filtrai			<b>S5</b> – atliekų paruošimas naudoti ir šalinti; <b>R12</b> – atliekų būsenos ar sudėties pakeitimas, prieš vykdant su jomis bet kurią iš R1 – R11 veiklų. <b>R1</b> – iš esmės naudojimas kurui arba kitais būdais energijai gauti.	
	Naudoti netinkamos transporto priemonės ir jų atliekos	16 01 21*	Pavojingos sudedamosios dalys, nenurodytos 16 01 07- 16 01 11, 16 01 13 ir 16 01 14	Degalų filtrai			R13, D15	<b>S5</b> – atliekų paruošimas naudoti ir šalinti; <b>R12</b> – atliekų būsenos ar sudėties pakeitimas, prieš vykdant su jomis bet kurią iš R1 – R11 veiklų. <b>R1</b> – iš esmės naudojimas kurui arba kitais būdais energijai gauti.
		16 01 21*	Pavojingos sudedamosios dalys, nenurodytos 16 01 07- 16 01 11, 16 01 13 ir 16 01 14	Amortizatoriai				<b>S5</b> – atliekų paruošimas naudoti ir šalinti; <b>R12</b> – atliekų būsenos ar sudėties pakeitimas, prieš vykdant su jomis bet kurią iš R1 – R11 veiklų. <b>R4</b> – metalų ir metalų junginių perdirbimas ir (arba) atnaujinimas.
		16 01 21*	Pavojingos sudedamosios dalys, nenurodytos 16 01 07- 16 01 11, 16 01 13 ir 16 01 14	Oro įsiurbimo filtrai				<b>S5</b> – atliekų paruošimas naudoti ir šalinti; <b>R12</b> – atliekų būsenos ar sudėties pakeitimas, prieš vykdant su jomis bet kurią iš R1 – R11 veiklų. <b>R1</b> – iš esmės naudojimas kurui arba kitais būdais energijai gauti.

	Naudoti netinkamos transporto priemonės ir jų atliekos	16 01 13*	Stabdžių skystis	Panaudotas automobilinis stabdžių skystis			<b>S5</b> – atliekų paruošimas naudoti ir šalinti; <b>R12</b> – atliekų būsenos ar sudėties pakeitimas, prieš vykdant su jomis bet kurią iš R1 – R11 veiklų. <b>R1</b> – iš esmės naudojimas kurui arba kitais būdais energijai gauti; <b>R3</b> - organinių medžiagų, nenaudojamų kaip tirpikliai, perdirbimas ir (arba) atnaujinimas (įskaitant kompostavimą ir kitus biologinio pakeitimo procesus).
	Naudoti netinkamos transporto priemonės ir jų atliekos	16 01 14*	Aušinamieji skysčiai, kuriuose yra pavojingųjų medžiagų	Aušinamieji skysčiai, kuriuose yra pavojingųjų medžiagų			<b>S5</b> – atliekų paruošimas naudoti ir šalinti; <b>R12</b> – atliekų būsenos ar sudėties pakeitimas, prieš vykdant su jomis bet kurią iš R1 – R11 veiklų. <b>R1</b> – iš esmės naudojimas kurui arba kitais būdais energijai gauti.
TS-13	Atliekos, kuriose yra gyvsidabrio	16 01 08*	Sudedamosios dalys, kuriose yra gyvsidabrio	Lemputės	D15	0,001	<b>S5</b> – atliekų paruošimas naudoti ir šalinti; <b>D5</b> – šalinimas specialiai įrengtuose sąvartynuose.
TS-19	Šarminių tirpalų atliekos, šarmai	16 01 11*	Stabdžių trinkelės, kuriose yra asbesto	Stabdžių trinkelės, kuriose yra asbesto	R13, D15	0,05	<b>S4</b> - išvežimas (eksportas); <b>D9</b> - šioje lentelėje nenurodytas fizikinis-cheminis apdorojimas, kurio metu gaunami galutiniai junginiai ar mišiniai šalinami vykdant bet kurią iš D1– D12 veiklų.

**2 lentelė.** Didžiausias numatomas laikyti pavojingųjų atliekų kiekis jų susidarymo vietoje iki surinkimo (S8)

Įmonė vykdys atliekų tvarkymo veiklą. Įmonė ne atliekų tvarkymo metu pavojingąsias atliekas jų susidarymo vietoje nelaikys ilgiau kaip šešis mėnesius. Lentelė nepildoma.

**3 lentelė.** Numatomos naudoti, išskyrus numatomas laikyti ir paruošti naudoti, pavojingosios atliekos



Įmonė vykdys pavojingų atliekų saugojimo ir rūšiavimo veiklą, veiklos metu atliekos nebus naudojamos, todėl lentelė nepildoma.

**4 lentelė.** Numatomos šalinti, išskyrus numatomas laikyti ir paruošti šalinti, pavojingosios atliekos  
Įmonė vykdys pavojingų atliekų saugojimo ir rūšiavimo veiklą, veiklos metu atliekos nebus šalinamos, todėl lentelė nepildoma.

**5 lentelė.** Numatomos paruošti naudoti ir (ar) šalinti pavojingosios atliekos  
 Įrenginio pavadinimas Eksplloatuoti netinkamų transporto priemonių tvarkymas

Pavojingųjų atliekų technologinio srauto žymėjimas	Pavojingųjų atliekų technologinio srauto pavadinimas	Atliekos kodas	Atliekos pavadinimas	Patikslintas atliekos pavadinimas	Atliekų paruošimas naudoti ir (ar) šalinti	
					Atliekos tvarkymo veiklos kodas (D8, D9, D13, D14, R12, S5)	Projektinis įrenginio pajėgumas, t/m.
1	2	3	4	5	6	7
TS-10	Naudoti netinkamos transporto priemonės ir jų atliekos	16 01 04*	Eksplloatuoti netinkamos transporto priemonės	Eksplloatuoti netinkamos transporto priemonės su pavojingosiomis sudedamosiomis dalimis	R12, S5	645

Kita informacija pagal Taisyklių 32.2 papunktį:

32.2.1. paraiškoje gauti leidimą eksploatuoti įrenginį, kuriame bus vykdoma netinkamų transporto priemonių apdorojimo veikla – papildomi duomenys pagal Eksploatuoti netinkamų transporto priemonių tvarkymo taisyklėse, patvirtintose Lietuvos Respublikos aplinkos ministro 2003 m. gruodžio 24 d. įsakymu Nr. 710 „Dėl Eksploatuoti netinkamų transporto priemonių tvarkymo taisyklių patvirtinimo“, nustatytus reikalavimus;

- Eksploatuoti netinkamos transporto priemonės apdoroti taip, kad susidarytų kuo mažiau atliekų ir būtų galimas tolesnis šių transporto priemonių dalių panaudojimas. Susidariusios atliekos turi būti rūšiuojamos.
- Eksploatuoti netinkamų transporto priemonių apdorojimo metu įmonėje atliekamos tokios operacijos, kuriomis būtų užtikrinama, kad eksploatuoti netinkamos transporto priemonės ir jų dalys neterš aplinkos:
  - ✓ akumuliatorių išėmimas;
  - ✓ degalų, variklio alyvų, pavarų dėžės alyvų, hidraulinių alyvų, aušinimo skysčių, stabdžių skysčių, akumuliatorių rūgščių, oro kondicionavimo sistemų skysčių ir kitų eksploatuoti netinkamose transporto priemonėse esančių skysčių pašalinimas, atskiras

surinkimas ir laikymas. Šie skysčiai gali likti pakartotinai naudojamose dalyse tik tuo atveju, jei jų pašalinimas pakenktų šių dalių funkcionalumui;

- ✓ gyvsidabrio turinčių dalių, kiek jas įmanoma identifikuoti, pašalinimas.
- Eksploatuoti netinkamų transporto priemonių nukenksminimo operacijos, nurodytos šių Taisyklių 28 punkte, turi būti atliekamos iš karto priėmus eksploatuoti netinkamą transporto priemonę arba kiek galima greičiau, bet ne ilgiau kaip tris mėnesius nuo eksploatuoti netinkamos transporto priemonės priėmimo datos.
- Eksploatuoti netinkamų transporto priemonių apdorojimo įmonėje turi būti atliekamos operacijos, užtikrinančios eksploatuoti netinkamų transporto priemonių ir jų dalių pakartotinį naudojimą ir perdirbimą:
  - ✓ katalizatorių išėmimas;
  - ✓ vario, aliuminio, magnio turinčių dalių išėmimas ir atskiras surinkimas, jei šie metalai neatskiriami eksploatuoti netinkamų transporto priemonių smulkinimo metu;
  - ✓ ratų ir stambių plastikinių dalių (bamperių, armatūros plokščių, skysčių talpų ir pan.) nuėmimas taip, kad jų medžiagas būtų galima perdirbti, jei šios medžiagos neatskiriamos eksploatuoti netinkamų transporto priemonių smulkinimo metu;
  - ✓ stiklų išėmimas.
- Operacijos, nurodytos šių Taisyklių 28 ir 30 punktuose, turi būti aprašytos eksploatuoti netinkamų transporto priemonių apdorojimo įmonės techniniame reglamente.
- Išmontuotos dalys turi būti saugomos taip, kad nebūtų pažeidžiamos skysčių turinčios dalys arba dalys, kurias galima naudoti, bei atsarginės dalys.
- Siekiant išvengti neigiamo poveikio aplinkai, įmonės, užsiimančios eksploatuoti netinkamų transporto priemonių apdorojimu, turi užtikrinti, kad:
  - ✓ eksploatuoti netinkamos transporto priemonės prieš jas toliau apdorojant išrenkamos arba imamasi kitų lygiaverčių priemonių, kad būtų sumažintas neigiamas poveikis aplinkai;
  - ✓ medžiagos, paženklintos pagal [6.7.] reikalavimus, prieš tolesnį apdorojimą išimamos;
  - ✓ pavojingos medžiagos ir dalys išimamos ir atskiriamos atrankos būdu taip, kad neužterštų vėliau į smulkintuvą patenkančių eksploatuoti netinkamų transporto priemonių atliekų;
  - ✓ dalys išrenkamos ir saugomos taip, kad būtų užtikrintas jų tinkamumas pakartotiniam naudojimui ir naudojimui, o ypač perdirbimui.
- Eksploatuoti netinkamos transporto priemonės išmontavimo metu po ja turi būti pastatomos talpyklos arba naudojami specialūs skysčių ištraukimo įrenginiai.

32.2.2. paraiškoje gauti leidimą eksploatuoti įrenginį, kuriame bus vykdoma elektros ir elektroninės įrangos bei jos atliekų apdorojimo veikla – papildomi duomenys, kaip bus vykdomi Elektros ir elektroninės įrangos, jos atliekų tvarkymo taisyklėse, patvirtintose Lietuvos Respublikos

aplinkos ministro 2004 m. rugsėjo 10 d. įsakymu Nr. D1-481 „Dėl Elektros ir elektroninės įrangos bei jos atliekų tvarkymo taisyklių patvirtinimo“, nustatyti reikalavimai;

Ši veikla nevykdoma, todėl informacija nepateikiama.

32.2.3. paraiškoje gauti leidimą eksploatuoti įrenginį, kuriame bus vykdoma statybinių atliekų apdorojimo veikla – papildomi duomenys, kaip bus vykdomi Statybinių atliekų tvarkymo taisyklėse, patvirtintose Lietuvos Respublikos aplinkos ministro 2006 m. gruodžio 29 d. įsakymu Nr. D1-637 „Dėl Statybinių atliekų tvarkymo taisyklių patvirtinimo“, nustatyti reikalavimai;

Ši veikla nevykdoma, todėl informacija nepateikiama.

32.2.4. paraiškoje gauti leidimą eksploatuoti įrenginį, kuriame bus vykdoma biologiškai skaidžių atliekų kompostavimo veikla – papildomi duomenys, kaip bus vykdomi Biologiškai skaidžių atliekų kompostavimo aplinkosauginiai reikalavimai, patvirtinti Lietuvos Respublikos aplinkos ministro 2007 m. sausio 25 d. įsakymu D1-57 „Dėl Biologiškai skaidžių atliekų kompostavimo aplinkosauginių reikalavimų patvirtinimo“;

Ši veikla nevykdoma, todėl informacija nepateikiama.

32.2.5. paraiškoje gauti leidimą eksploatuoti įrenginį, kuriame bus vykdoma netauriųjų metalo laužo ir atliekų supirkimo veikla – papildomi duomenys pagal Netauriųjų metalo laužo ir atliekų apskaitos ir saugojimo taisykles ir Netauriųjų metalų laužo ir atliekų supirkimo vietų įrengimo reikalavimus, patvirtintus Lietuvos Respublikos ūkio ministro 2010 m. rugsėjo 6 d. įsakymu Nr. 4-678 „Dėl Netauriųjų metalo laužo ir atliekų apskaitos ir saugojimo taisyklių ir Netauriųjų metalų laužo ir atliekų supirkimo vietų įrengimo reikalavimų patvirtinimo“;

Ši veikla nevykdoma, todėl informacija nepateikiama.

32.2.6. paraiškoje gauti leidimą eksploatuoti įrenginį, kuriame bus vykdoma baterijų ir akumuliatorių bei baterijų ir akumuliatorių atliekų tvarkymo veikla – papildomi duomenys, kaip bus vykdomi Baterijų ir akumuliatorių bei baterijų ir akumuliatorių atliekų tvarkymo taisyklėse, patvirtintose Lietuvos Respublikos aplinkos ministro 2001 m. gruodžio 21 d. įsakymu Nr. 625 „Dėl Baterijų ir akumuliatorių bei baterijų ir akumuliatorių atliekų tvarkymo taisyklių patvirtinimo“, nustatyti reikalavimai;

Ši veikla nevykdoma, todėl informacija nepateikiama.

32.2.7. paraiškoje gauti leidimą eksploatuoti atliekų deginimo ar bendro atliekų deginimo įrenginį – papildomi duomenys, kaip bus vykdomi Atliekų deginimo aplinkosauginiai reikalavimai, patvirtinti aplinkos ministro 2002 m. gruodžio 31 d. įsakymu Nr. 699 „Dėl Atliekų deginimo aplinkosauginių reikalavimų patvirtinimo“;

Ši veikla nevykdoma, todėl informacija nepateikiama.

32.2.8. paraiškoje gauti leidimą eksploatuoti įrenginį, kuriame bus vykdoma atliekų šalinimo sąvartynuose veikla – papildomi duomenys pagal Atliekų sąvartynų įrengimo, eksploatavimo, uždarymo ir priežiūros po uždarymo taisyklėse nustatytus reikalavimus, patvirtintus Lietuvos Respublikos aplinkos ministro 2000 m. spalio 18 d. įsakymu Nr. 444 „Dėl Atliekų sąvartynų įrengimo, eksploatavimo, uždarymo ir priežiūros po uždarymo taisyklių patvirtinimo“;

Ši veikla nevykdoma, todėl informacija nepateikiama.

32.2.9. paraiškoje gauti leidimą eksploatuoti įrenginį, kuriame bus vykdoma pavojingųjų atliekų maišymo su kitomis pavojingosiomis atliekomis ar medžiagomis, įskaitant pavojingųjų medžiagų skiedimą, operacijos, – papildomi duomenys pagal Lietuvos Respublikos atliekų tvarkymo įstatyme nustatytas sąlygas;

Ši veikla nevykdoma, todėl informacija nepateikiama.

## DEKLARACIJA

Teikiu paraišką gauti Taršos leidimą.

Patvirtinu, kad šioje paraiškoje pateikta informacija yra teisinga, pilna ir tiksli.

Neprieštarauju, kad leidimą išduodanti institucija paraiškos arba jos dalies kopiją, išskyrus informaciją, kuri šioje paraiškoje nurodyta kaip komercinė (gamybinė) paslaptis, pateiktų tretiesiems asmenims.

Parašas: \_\_\_\_\_  
(veiklos vykdytojo arba jo įgalioto asmens)

Data: 2021-05-12

\_\_\_\_\_  
Direktorius,      Lukas      Verbickas

\_\_\_\_\_  
(pasirašančiojo vardas, pavardė, pareigos)